



# PLA DE MOBILITAT URBANA SOSTENIBLE DE TORTOSA

## *DIAGNOSI*



Novembre 2024



## ÍNDEX

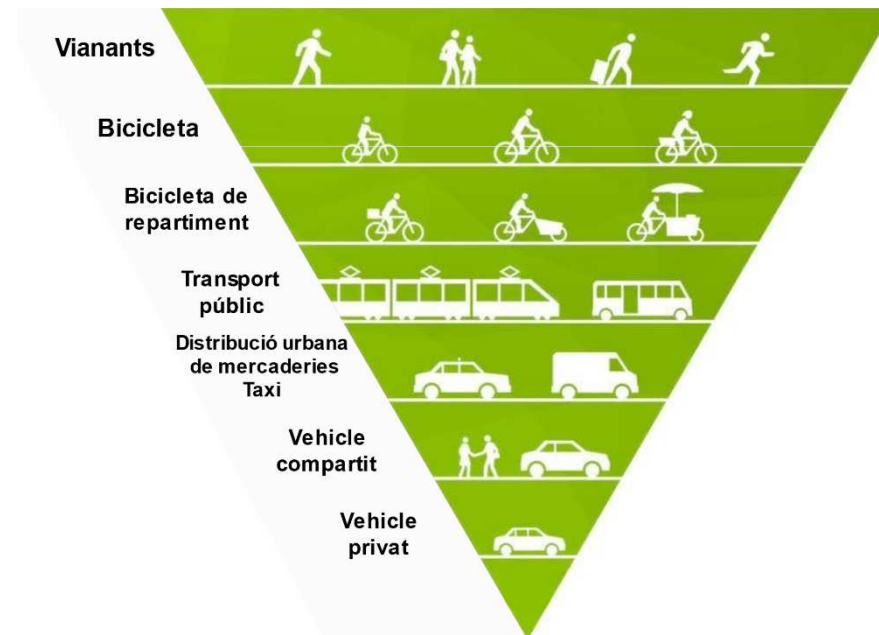
- 0. Introducció**
- 1. Anàlisi territorial i socioeconòmic**
- 2. Anàlisi de la mobilitat**
- 3. Xarxa de vianants**
- 4. Xarxa de bicicletes i VMP**
- 5. Xarxa de transport públic**
- 6. Xarxa del vehicle privat motoritzat**
- 7. Aparcament**
- 8. Distribució urbana de mercaderies (DUM)**



## 0. Introducció

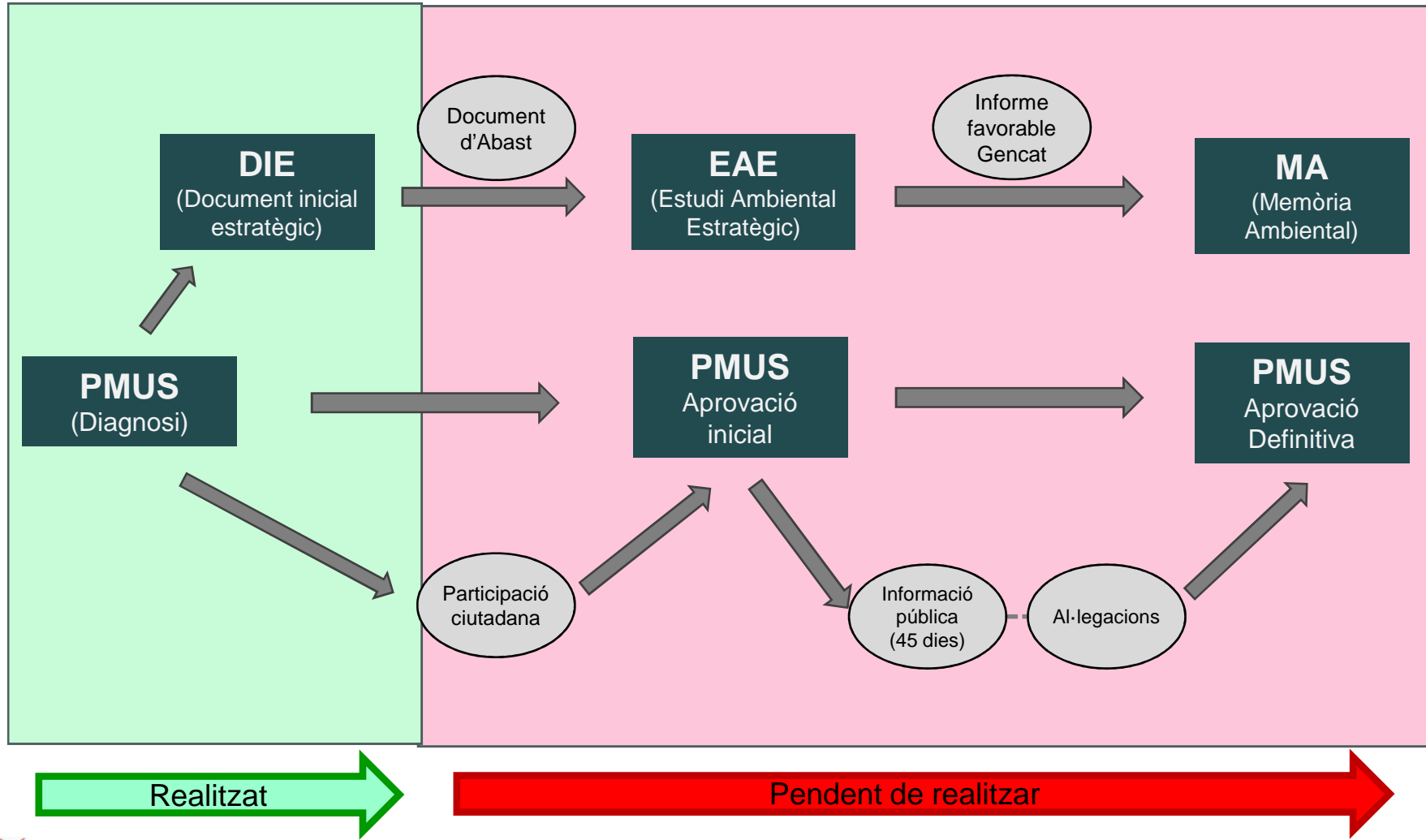
- ❑ Els plans de mobilitat urbana sostenibles són una **eina bàsica** per a les administracions locals a l'hora de **planificar de manera integrada les diferents xarxes que conformen el sistema de transport del municipi**. Té un horitzó de 6 anys.
- ❑ Estratègia global del PMUS → **inversió de la piràmide modal**

- Mobilitat equitativa
- Mobilitat sostenible
- Mobilitat activa i saludable
- Mobilitat segura





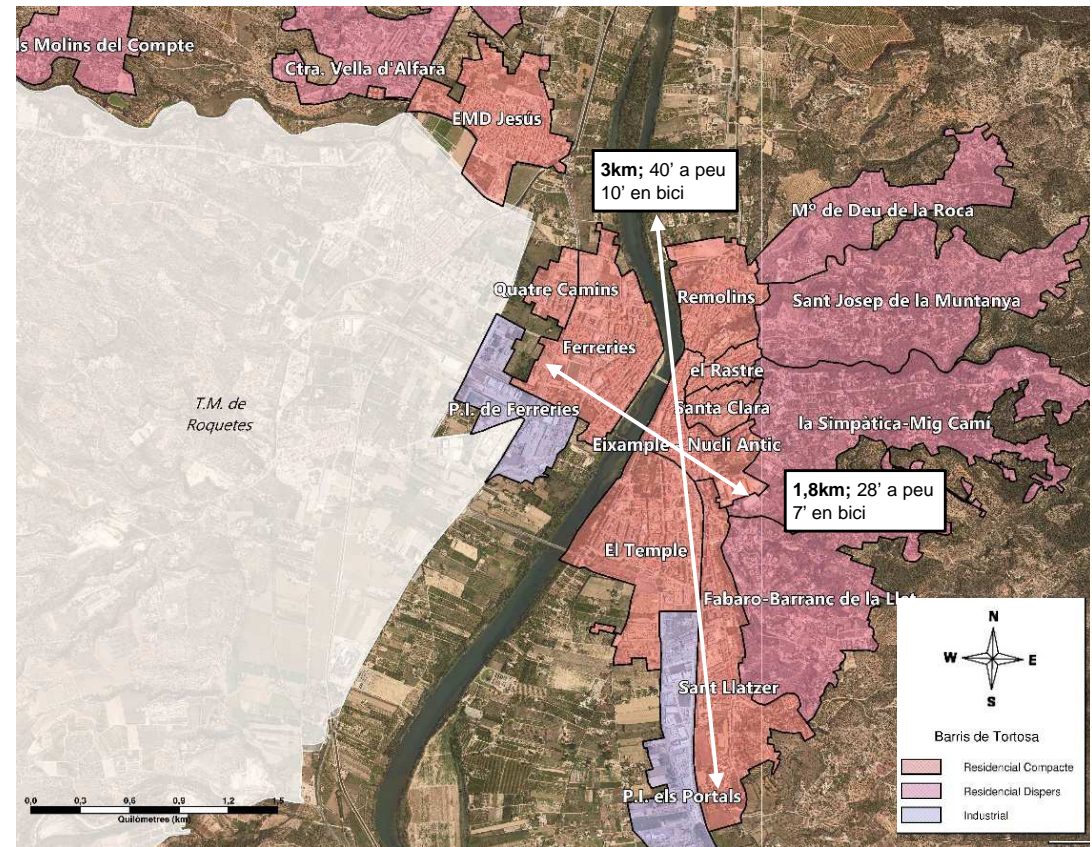
## 0. Introducció





## 1. Anàlisi territorial i socioeconòmica

- Capital comarcal que exerceix una atracció important de desplaçaments dels nuclis de l'entorn.
- Terme municipal extens però amb un **nucli principal compacte**.
- L'Ebre fa de **barrera natural**, efecte minimitzat amb els 3 **punts actuals** (dos d'ells permeten els desplaçaments a peu i en bicicleta).
- L'orografia facilita la **mobilitat no motoritzada**, tant a nivell intern com amb la resta dels nuclis i municipis de l'entorn (excepte en el cas de les urbanitzacions de muntanya).

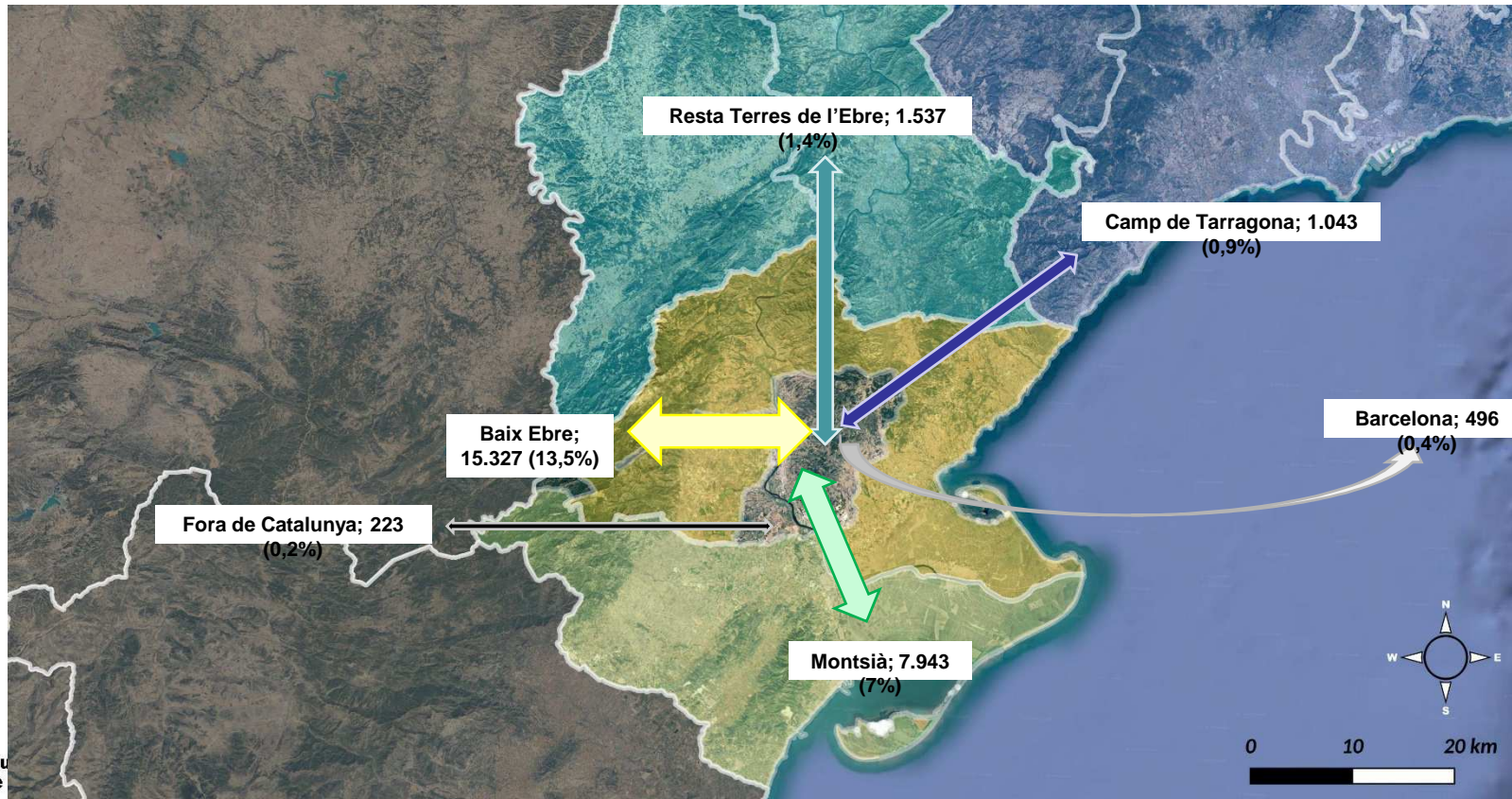


Font: elaboració pròpia



## 2. Anàlisi de la mobilitat.

- En un dia feiner **es realitzen 113.236 despl./dia a Tortosa**, dels quals el 76,5% són interns i el 23,5% de connexió.
- Pels desplaçaments de connexió, principalment es realitzen cap a altres municipis del Baix Ebre (sobretot, amb Roquetes i l'Aldea) i cap als municipis més poblats del Montsià (La Ràpita, Amposta).

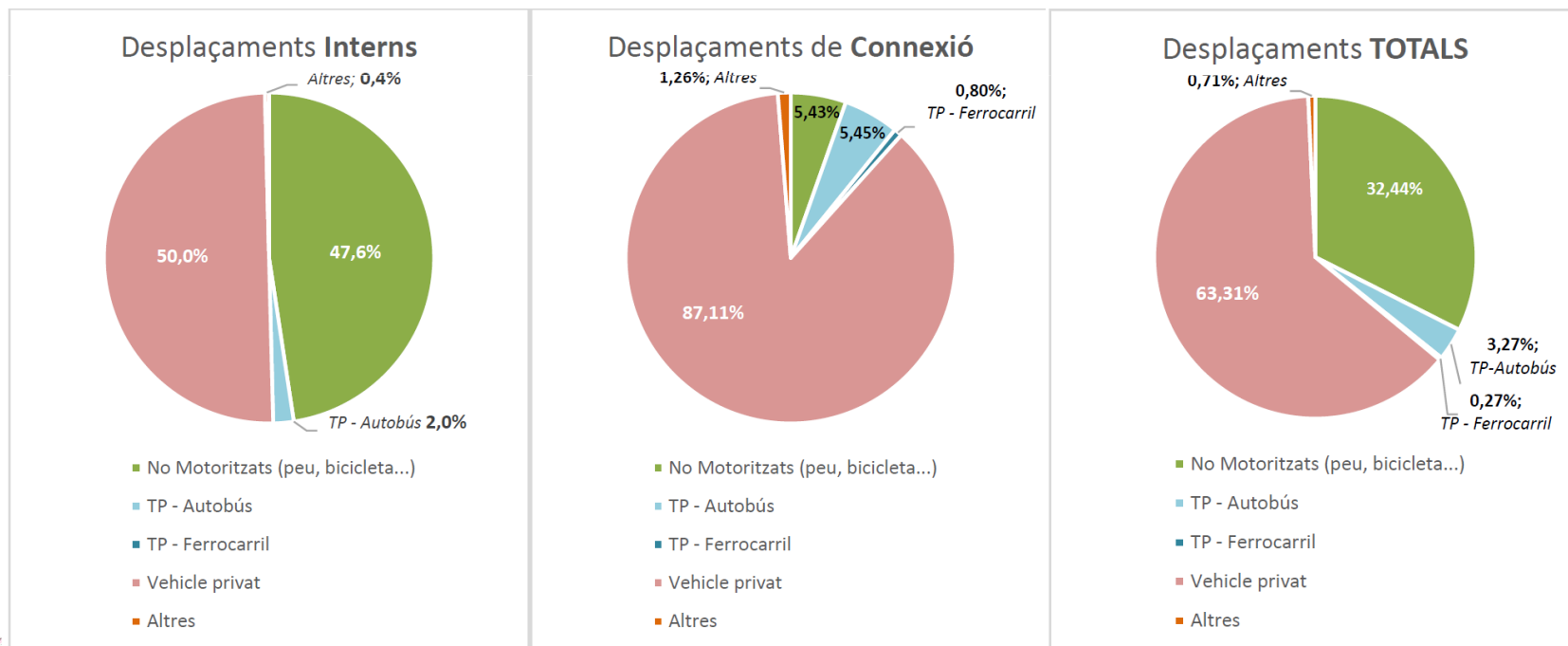


Font: elaboració pròpia a partir de dades de l'EMQ de les Terres de l'Ebre (2019)



## 2. Anàlisi de la mobilitat.

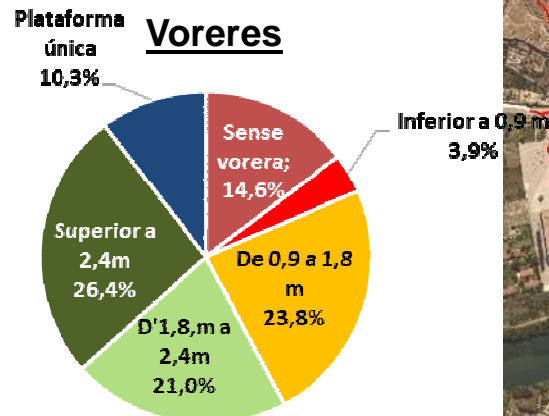
- El vehicle privat és el mode predominant, tant a nivell intern com de connexió.
- Ús del transport públic poc significatiu; major ús de l'autobús que del tren pels desplaçaments de connexió.
- Els desplaçaments no motoritzats per la mobilitat de connexió té una quota significativa, principalment per la proximitat amb Roquetes.



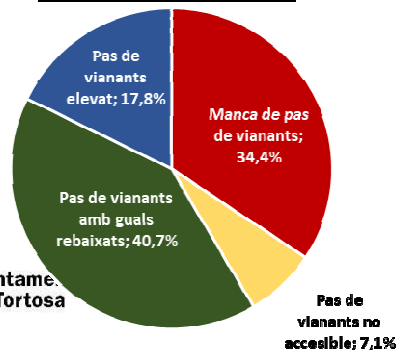


## 3. Xarxa de vianants

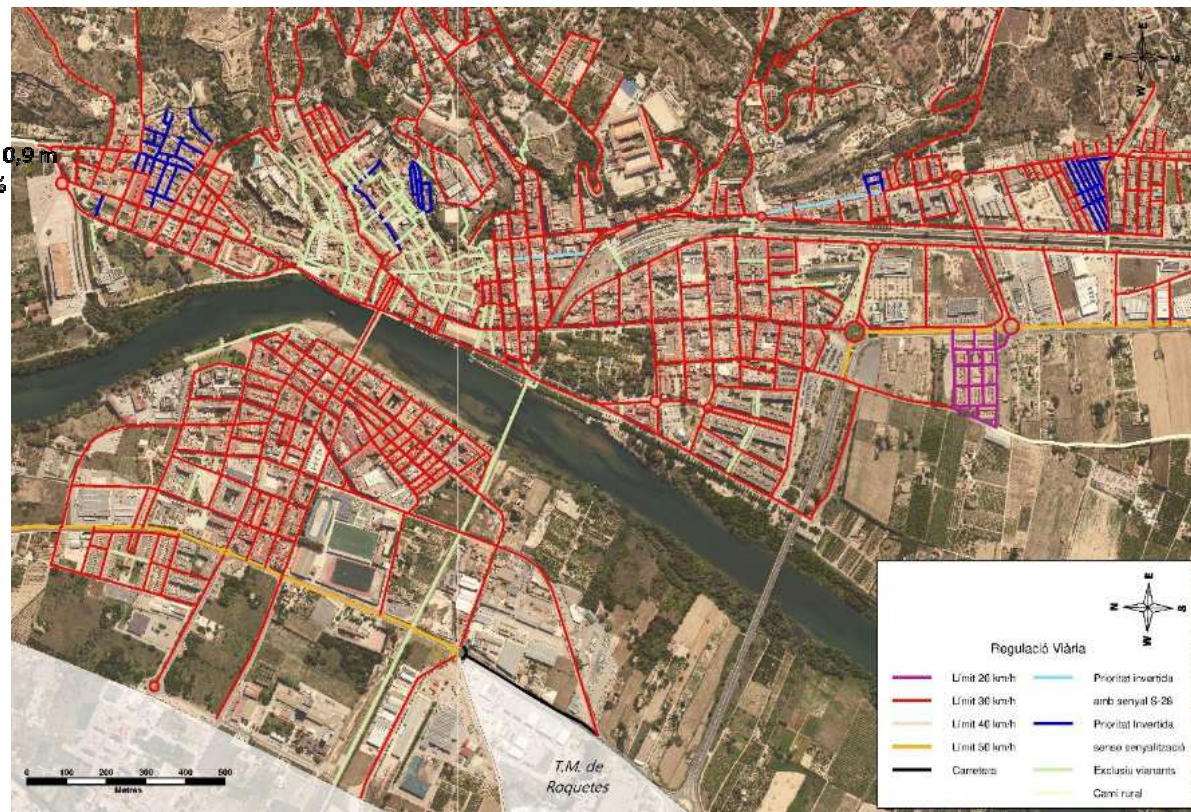
- 😊 Gran presència de carrers amb prioritat pel vianant, sobretot el centre històric, que coincideix amb les zones de més activitat comercial i més equipaments culturals i històrics.
- 😊 Condicions d'accessibilitat acceptables en termes d'amplada de vorera, però amb dèficits al centre històric i les EMDs.
- 😊 Al voltant del 60% dels encreuaments de la xarxa principal de vianants són accessibles.



### Encreuaments



Ajuntament de Tortosa



Font: elaboració pròpia





## 3. Xarxa de vianants

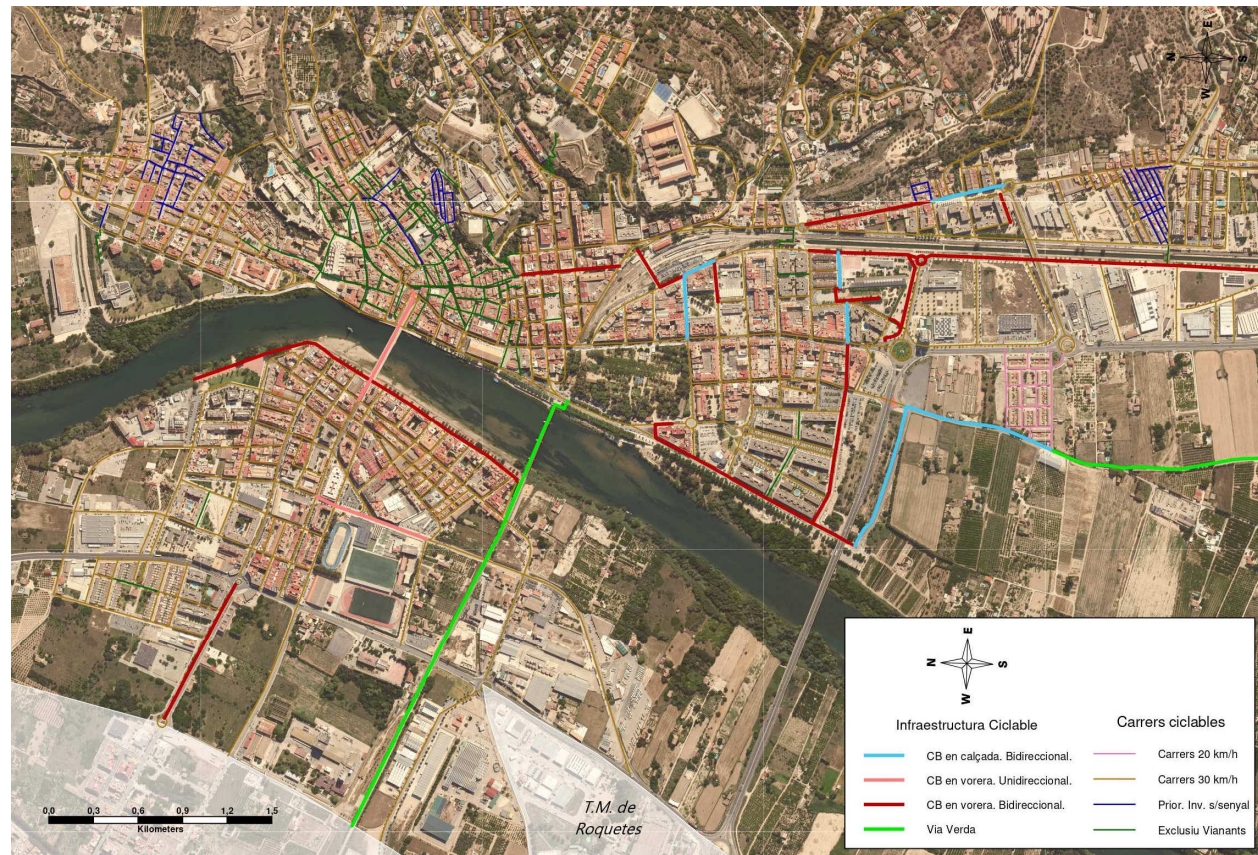
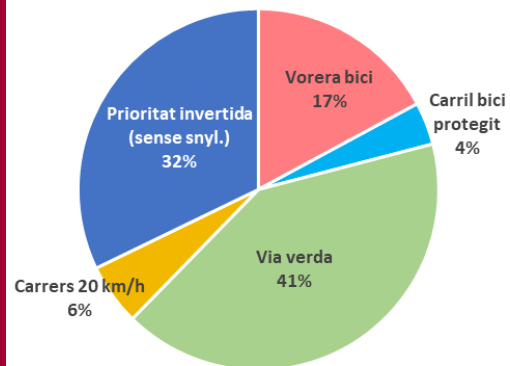
- ☹ Dèficits d'accessibilitat i seguretat en termes generals en els entorns escolars.
- ☺ Potencial per incrementar el volum dels desplaçaments a peu a nivell urbà, tant al nucli de Tortosa com entre els diferents nuclis, sobretot entre Tortosa <> EMD Jesús i Roquetes.

	Període mesurat	Intensitat vianants (extrapolació a 12h)
1.- Pont de l'Estat (av. Cristòfol Colom)	8h - 20h	2.660
2a.- Av. Generalitat (alçada Pl. Barcelona)	9h - 11h 17h - 19h	7.463
2b.- Plaça Barcelona (Mercat - Viena)	9h - 11h 17h - 19h	2.636
3.- Pont Roig (Via Verda Vall de Zafán)	8h - 20h	5.764
4a.- Carrer Francesc Gimeno (cantó Pl. Constitució)	9h - 11h 17h - 19h	673
4b.- Carrer Francesc Gimeno (cantó Pl. Agustí Querol)	9h - 11h 17h - 19h	1.023
4c.- Pl. d'Agustí Querol	9h - 11h 17h - 19h	1.765
5a.- Carrer Cervantes (alçada c/ Genovesos)	9h - 11h 17h - 19h	5.924
5b.- Carrer Genovesos (alçada c/ Cervantes)	9h - 11h 17h - 19h	655
5c.- C. St. Joan Baptista Salle (alçada c/ Cervantes)	9h - 11h 17h - 19h	1.072



## 4. Xarxa de bicicletes i VMP

- 😊 Àmplia oferta de itineraris ciclistes (34,5Km, dels quals 21% xarxa específica).
- 😊 Gran part de la infraestructura ciclable existent està **ben senyalitzada, condicionada i en bon estat**.
- ☹ Tanmateix, la infraestructura específica està **fragmentada** i el conjunt de la xarxa presenta **discontinuitats**.





## 4. Xarxa de bicicletes i VMP

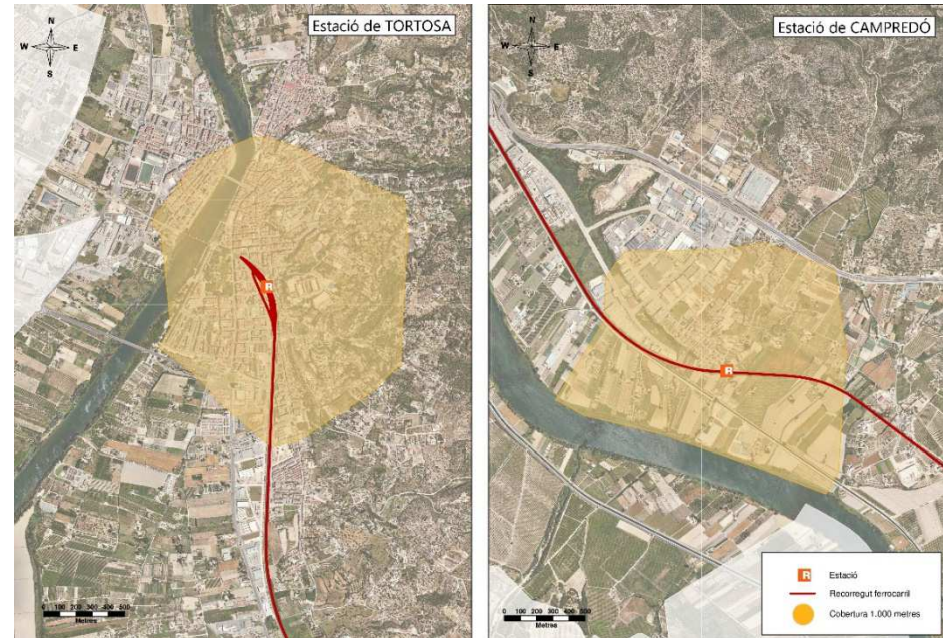
- ☺ Gran vinculació de la bicicleta com a ús turístic gràcies a les dues Vies Verdes.
- ☺ Potencial per millorar la quota de la bici a nivell intern i amb els nuclis i municipis de l'entorn, així com amb les zones industrials.
- ☹ Ús molt residual en la mobilitat quotidiana.
- ☹ Dèficit d'infraestructura d'aparcament.

	Període mesurat	Intensitat bicicletes (extrapolació a 12h)	Intensitat VMP (extrapolació a 12h)
1.- Pont de l'Estat (av. Cristòfol Colom)	8h - 20h	198	109
2a.- Av. Generalitat (alçada Pl. Barcelona)	9h - 11h 17h - 19h	33	82
2b.- Plaça Barcelona (Mercat - Viena)	9h - 11h 17h - 19h	5	25
3.- Pont Roig (Via Verda Vall de Zafán)	8h - 20h	140	167
4a.- Carrer Francesc Gimeno (cantó Pl. Constitució)	9h - 11h 17h - 19h	0	3
4b.- Carrer Francesc Gimeno (cantó Pl. Agustí Querol)	9h - 11h 17h - 19h	16	14
4c.- Pl. d'Agustí Querol	9h - 11h 17h - 19h	16	19
5a.- Carrer Cervantes (alçada c/ Genovesos)	9h - 11h 17h - 19h	99	192
5b.- Carrer Genovesos (alçada c/ Cervantes)	9h - 11h 17h - 19h	0	3
5c.- C. St. Joan Baptista Salle (alçada c/ Cervantes)	9h - 11h 17h - 19h	11	8



## 5. Xarxa de transport públic. Ferrocarril

- ☺ **Servit per 1 línia de Rodalies (R16)** amb dues estacions: Tortosa (4 exp/dia/sentit amb València i 10 amb BCN) i Camp-redó (5 exp/dia 2s).
- ☺ Disposa de **serveis regionals** cap a València i un **Avant** al dia a Barcelona.
- ☺ L'estació de Tortosa és **accessible a PMR** i **disposa de P&R**.



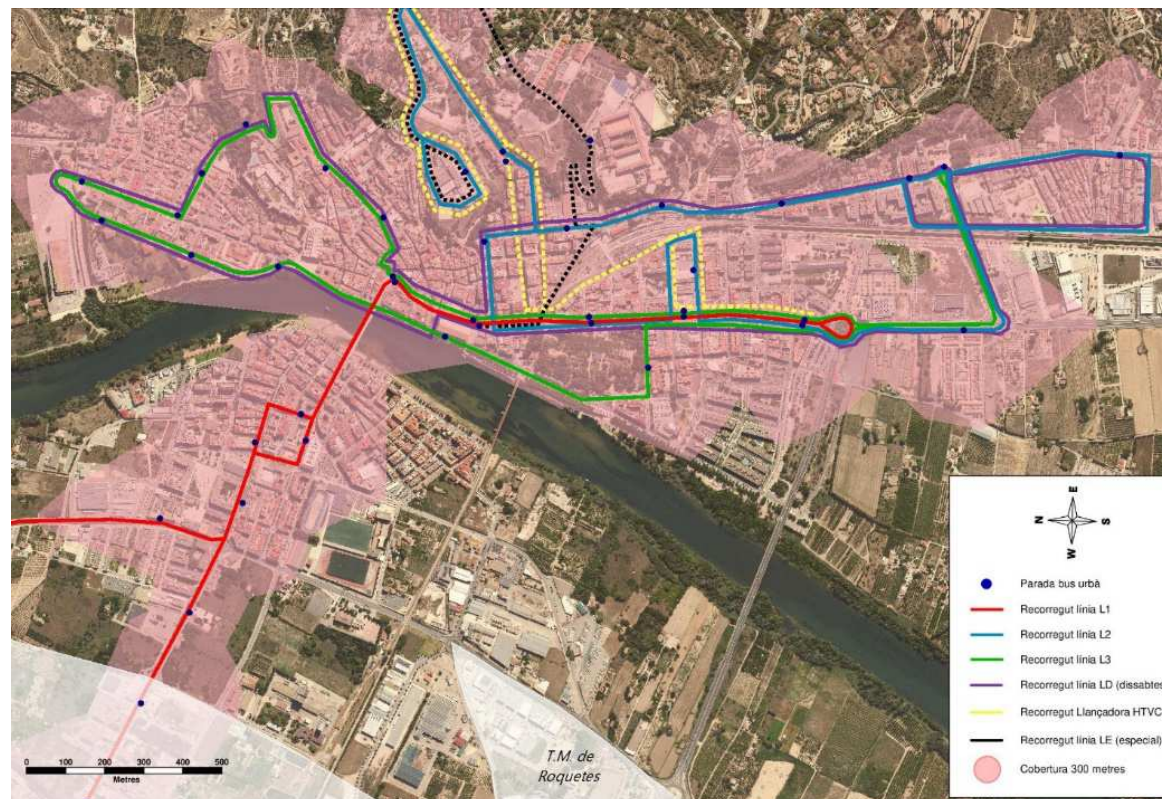
Font: elaboració pròpia

- ☹ **Via única entre Tortosa i l'Aldea** que impedeix reduir l'interval de pas entre trens.
- ☹ **Reducció de 58.400 passatgers entre 2014 i 2019 a l'estació de Tortosa.**
- ☹ És un cul-de-sac i estarà **afectat per les obres del Corredor Mediterrani.**



## 5. Xarxa de transport públic. Autobús

- ☺ 6 línies d'autobús urbà + 21 línies interurbanes, de les quals la L1 dona cobertura parcial a Roquetes i Jesús.
- Els nuclis urbans principals de Tortosa (centre i EMD Jesús) queden coberts en quasi la seva totalitat per oferta de transport públic urbà. Els nuclis d'Els Reguers, EMD Campredó, EMD Bitem, Santa Rosa de Lima i Vinallop depenen de la xarxa interurbana d'autobusos, amb menor freqüència de pas que la urbana en alguns casos.





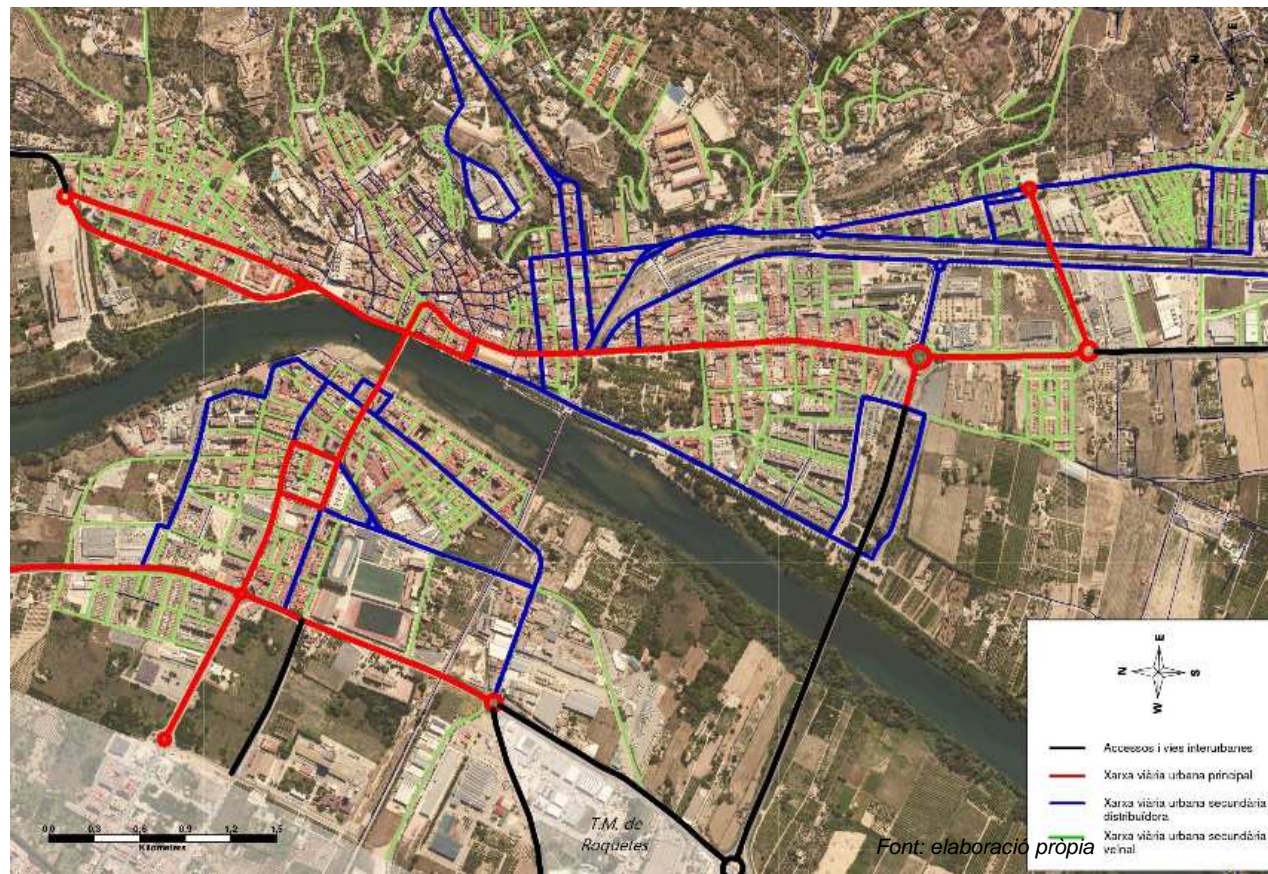
## 5. Xarxa de transport públic. Autobús

- ☺ Bona oferta amb els municipis amb major relació (Amposta, l'Aldea, la Ràpita), tot i que les freqüències podrien ser més altes.
- El **71% de les parades de bus urbanes** i el **12% de les interurbanes** tenen bona accessibilitat.
- Demanda acceptable a la línia urbana L1 (freq: 15') (466 viatgers/dia) però insuficient a les línies L2 i L3 (menys de 85 viatgers/dia feiner) (freq: 30' / 1h).
- ☹ **Absència d'una integració tarifària** a les Terres de l'Ebre (transbordament entre busos i tren).
- ☹ **Dèficits de coordinació horària** entre els diferents serveis de transport públic.



## 6. Xarxa de vehicle privat motoritzat

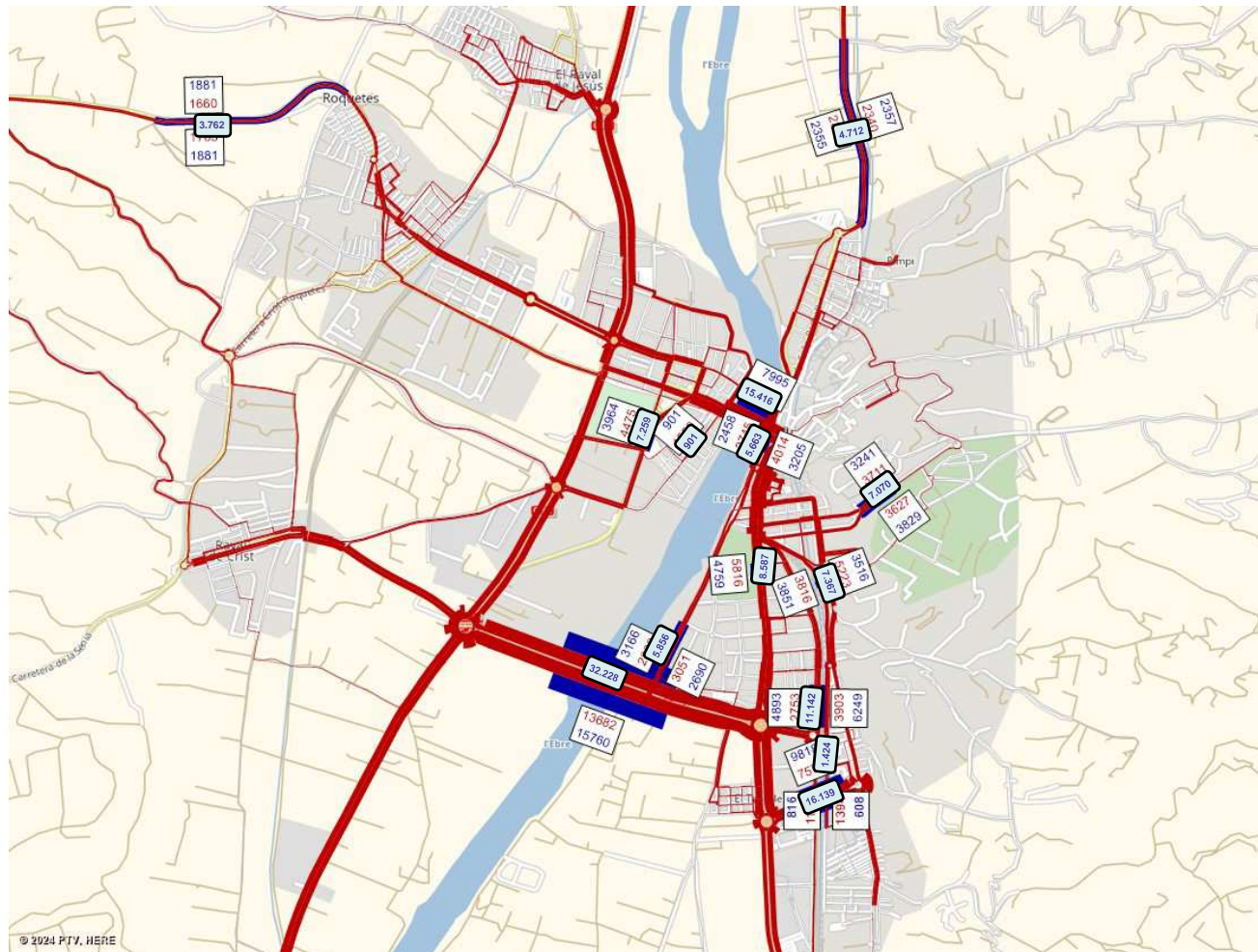
- ☺ **Bona accessibilitat viària** a través de la xarxa bàsica interurbana (C-12 i C-42) i d'una xarxa de carreteres que connecten Tortosa amb la resta de nuclis i pedanies (T-301, T-331, T-342...)
- ☺ **Jerarquia viària adequada** en termes generals: la xarxa principal tendeix a canalitzar els fluxos més elevats de vehicles.
- ☺ No es detecten problemes de capacitat persistents en la xarxa viària.
- ☺ Reducció històrica de trànsit de vehicles entre 2007 i 2023 (-31% a l'av. Generalitat).





## 6. Xarxa de vehicle privat motoritzat

- ☹ **Trànsit de pas** de la T-301 (eix de Bitem) pel nucli central degut a l'absència del Pont Nord.
- ☹ En alguns punts s'observen elevats **casos de superacions de la velocitat màxima permesa** (Pont de l'Estat, Ramon Berenguer, Av. Canigó)

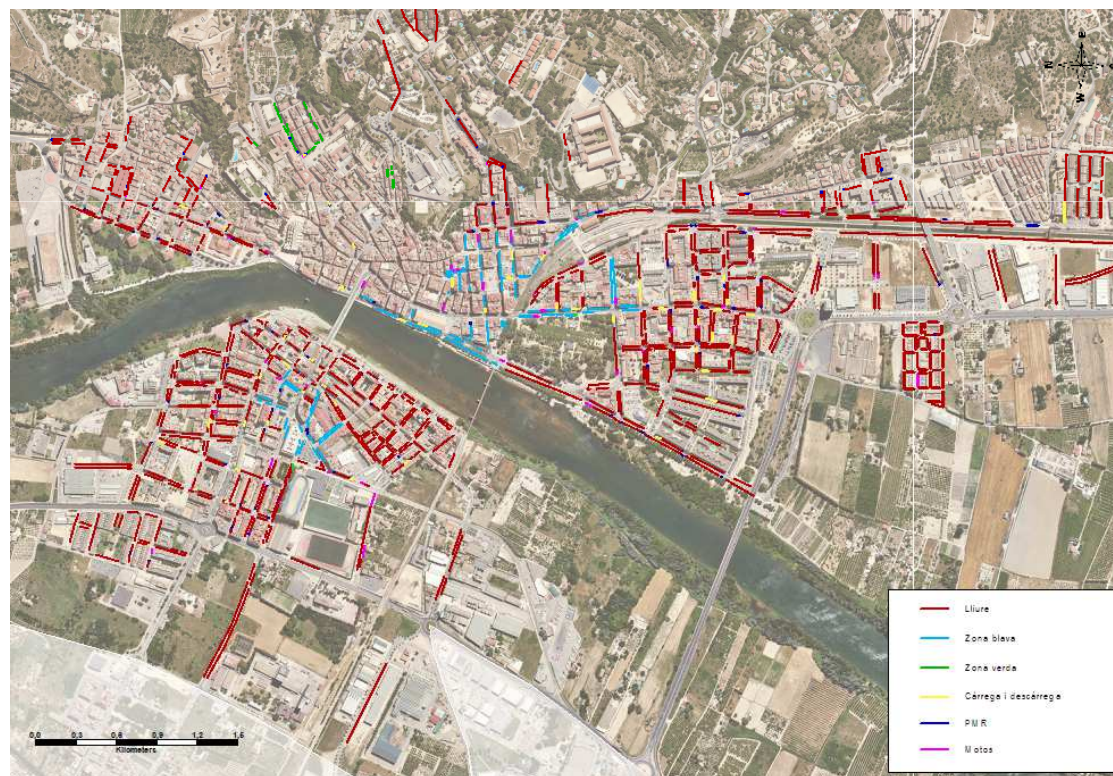
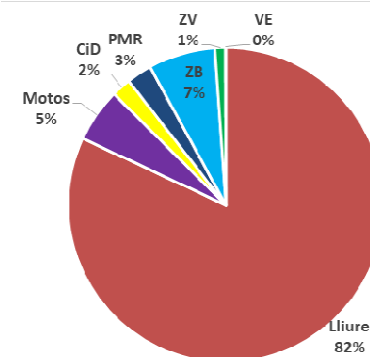






## 8. Aparcament

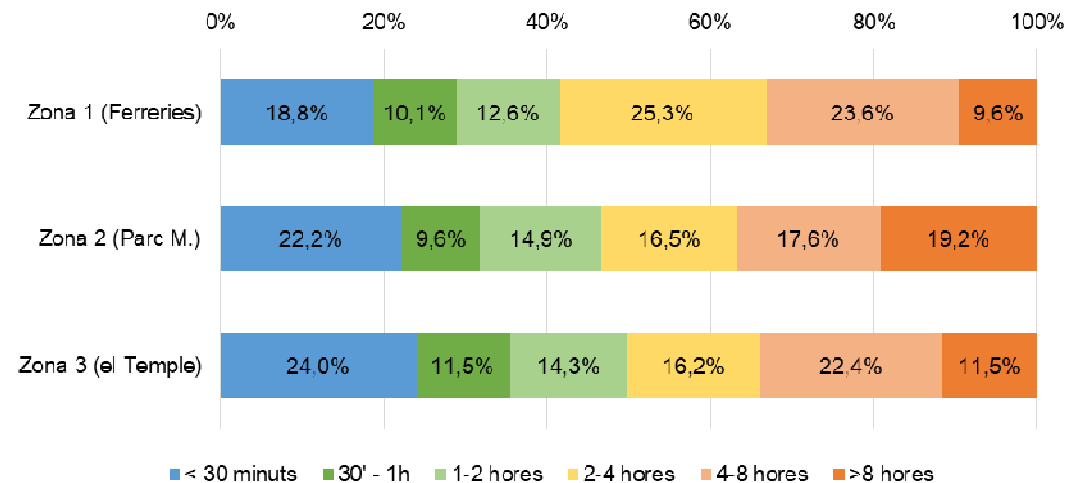
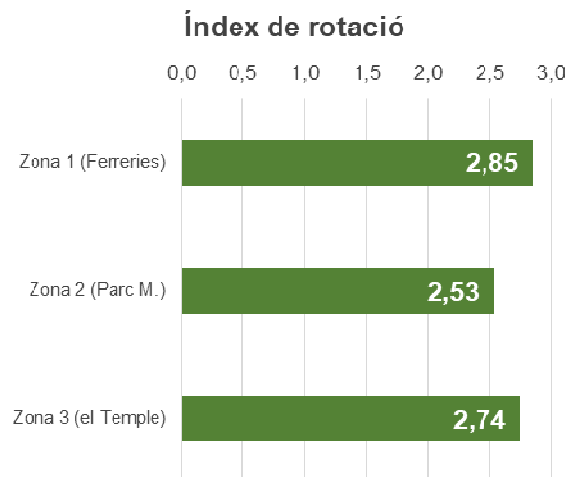
- ☺ **Amplia oferta d'aparcament en el nucli principal** (unes 6.200 places), amb excepció del Casc Antic (carrers de secció molt reduïda).
- ☺ **Presència d'oferta d'aparcament regulada en calçada**, adaptada a les característiques de l'entorn en l'àmbit central de Tortosa (zona blava i zona verda residents)
- ☺ **21 aparcaments d'ús públic** (en superfície i fora de la via pública) que augmenta en 2.429 l'oferta de places d'aparcament.
- ☺ Presència significativa de places **PMR**.





## 8. Aparcament

- ☹️ **Poca infraestructura per a la recàrrega del vehicle elèctric.**
- ☹️ **Elevades ocupacions en l'oferta lliure el calçada** que demostra una certa pressió d'aparcament en l'àmbit central de la ciutat, que en alguns casos assoleixen l'ocupació plena.
- ☹️ L'oferta lliure no promou la rotació dels vehicles (**baix índex de rotació: 2,7 veh/pl.**)
- ☹️ Al voltant d'un **45% dels estacionaments són de curta durada** (inferiors a les 2 hores).
- ☹️ **Pressió d'estacionament residencial superior al centre** de la ciutat atès que molts habitatges no disposen d'aparcament privat, accentuada atès que es tracta d'un àmbit amb forta atracció de desplaçaments d'altres zones de Tortosa i també d'altres municipis.



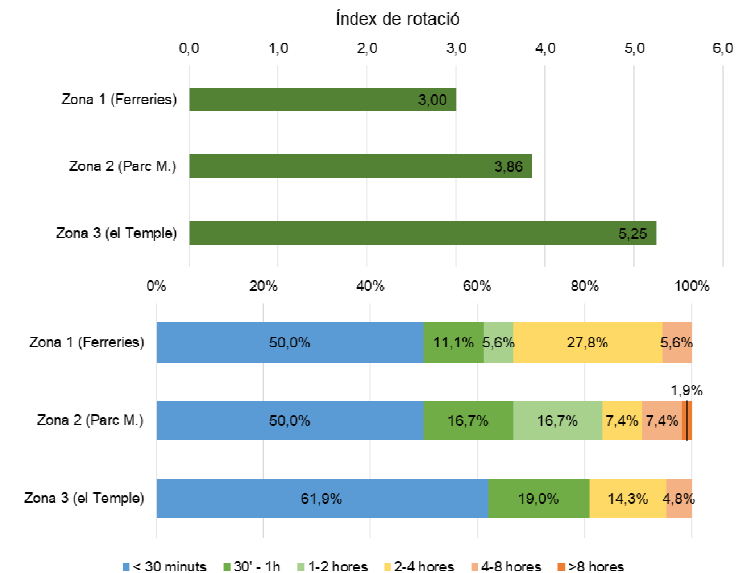
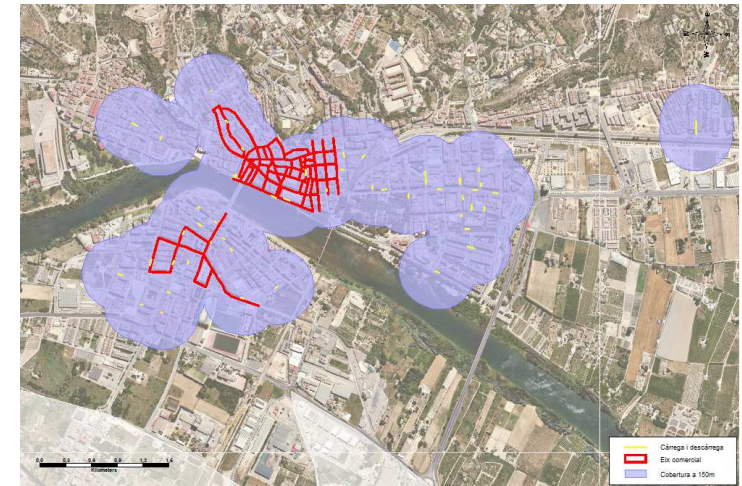


## 9. Distribució urbana de mercaderies

- ☺ **L'horari de regulació és bastant homogeni** amb un límit d'estacionament habitual de **20-30 min.**
- ☺ **Bona de cobertura de places CID** respecte a l'oferta d'activitat econòmica del municipi

- ☹ **No hi ha cap sistema de control automàtic que validi el correcte compliment de l'estacionament.** El sistema de control emprat és la inspecció directa.
- ☹ **Es detecta indisciplina en la utilització de les places** (molts vehicles superen el temps màxim permès).
- ☹ **Rotacions baixes d'aquesta tipologia de plaça (4 veh/pl de mitjana)** que mostren un funcionament regular en termes generals.

Font: elaboració pròpia





# PLA DE MOBILITAT URBANA SOSTENIBLE DE TORTOSA

## *DIAGNOSI*



Novembre 2024